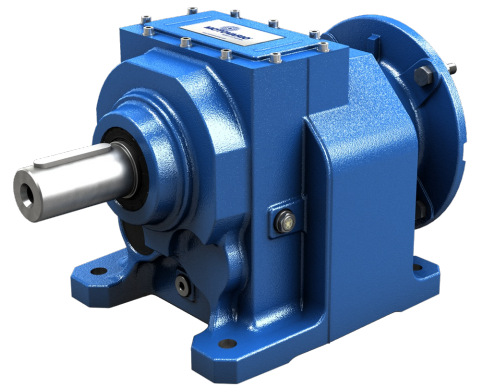


PRODUKTDATENBLATT

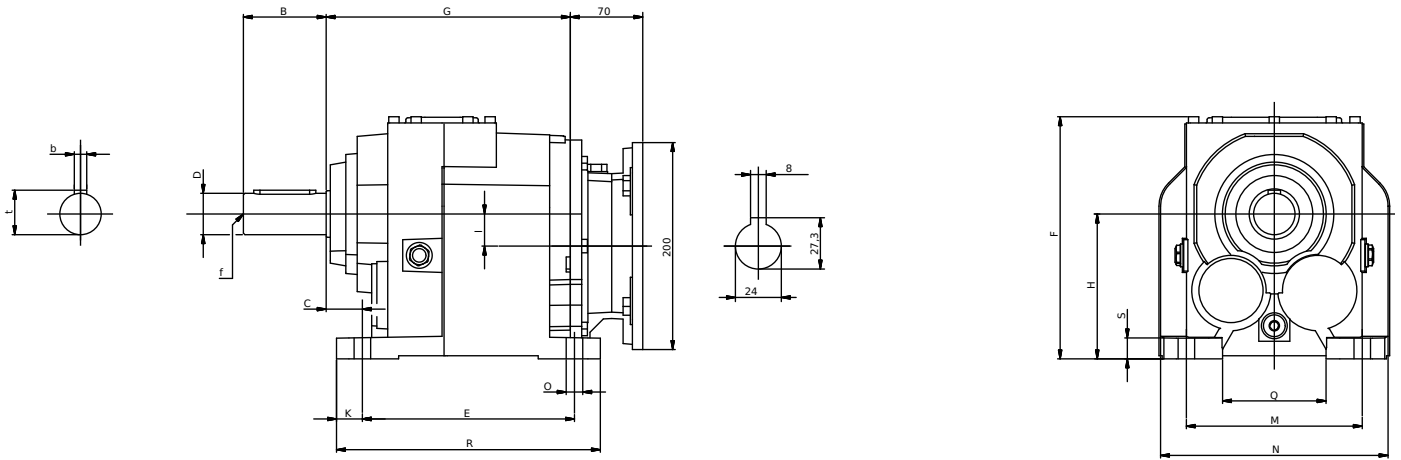


STIRNRADGETRIEBE

TERMINE 27.03.2019

EIGENSCHAFT	VALUE
Normen	Nein
Serie	H
Stirnrad	PAM H
Getriebegröße	083
Ausführung	T-Fuß
Übersetzung (i)	78,87
Abm.Antriebsseite	Ø200x24 (IEC90 B5)
Abm.Abtriebswelle	Ø45x110
Einbaulage	V6
CX-Ölschrauben	Entlüftung-Ablass- Stand(Std.)
CX-Wellendichtr. Abtriebsseite	NBR-Nitril
CX-Wellendichtr. Antriebsseite	NBR-Nitril
CX-Schmierung	Eni Blasia 220
Lackierung	Ral 5010 Blau

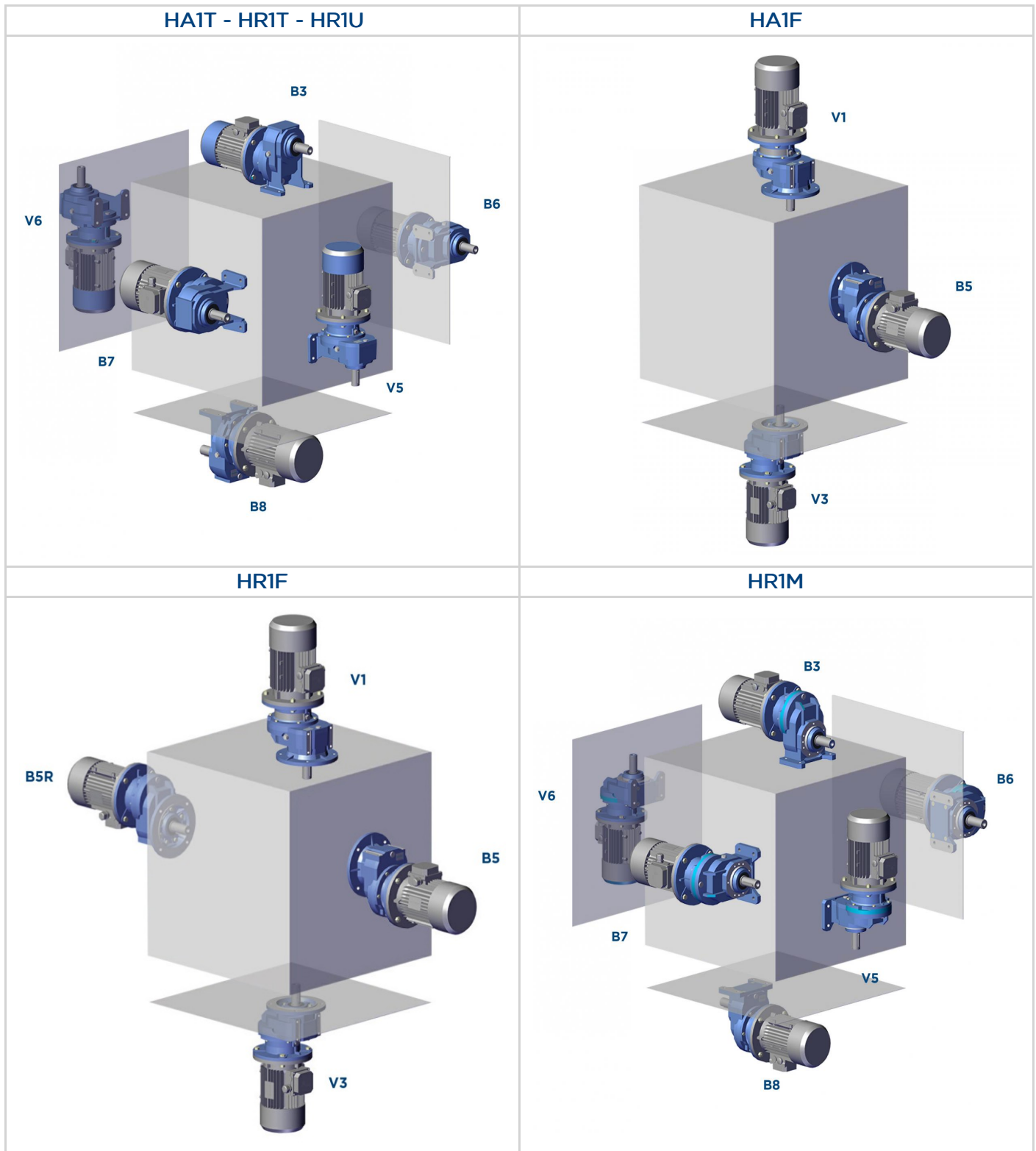
Werte angezeigt in [mm]



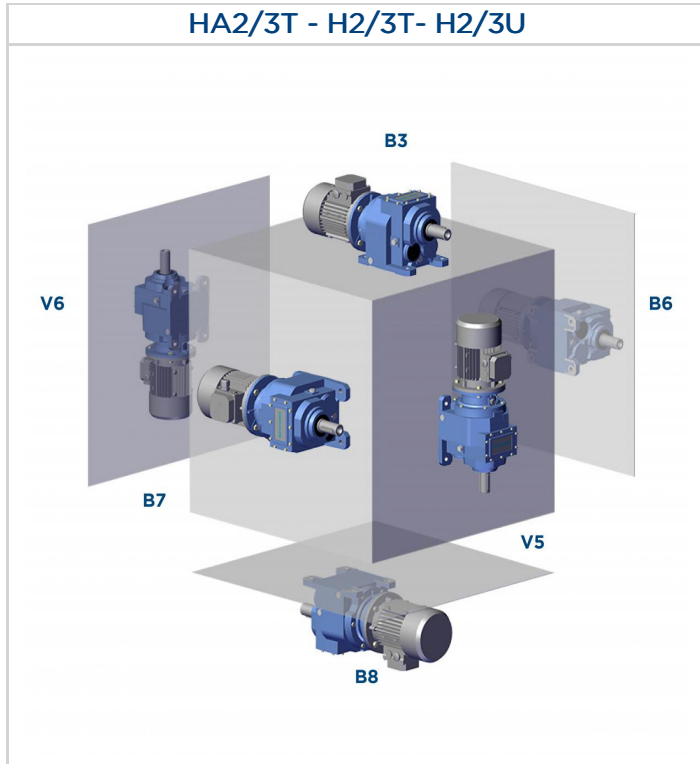
IH083

n1 [rpm]	Mn ₂ [Nm]	i	Pn ₁ [kW]	n2 [rpm]	Fr1 [N]	Fr2 [N]
500	1935	78,87	1,34	6,3	2594	18000
700	1913	78,87	1,86	8,9	2599	18000
900	1890	78,87	2,38	11,4	2604	18000
1140	1845	78,87	2,94	14,4	2613	18000
1400	1800	78,87	3,56	17,8	2623	18000
1750	1692	78,87	4,18	22,2	2646	18000

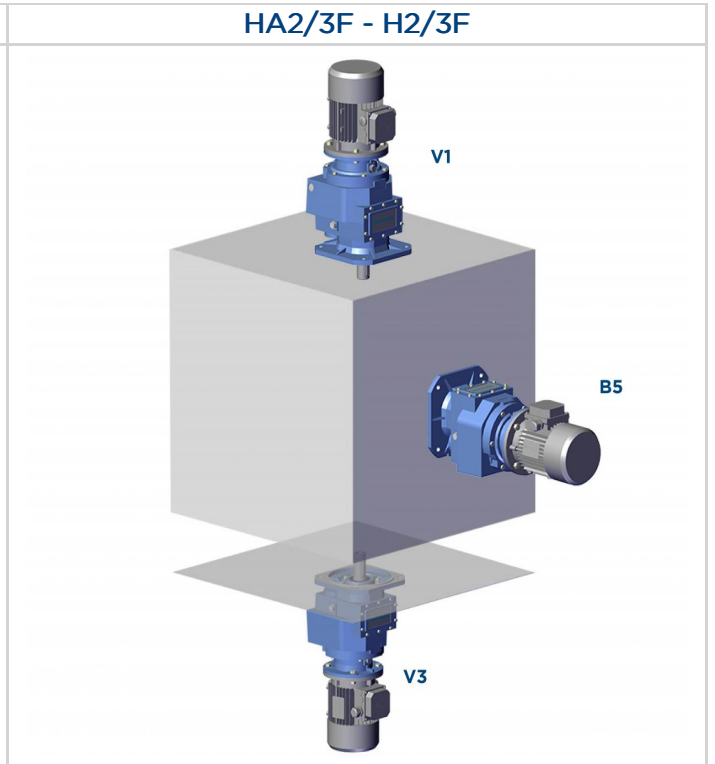
Die Einbaulage des Getriebes kennzeichnet seine Ausrichtung. Die Einbaulage B3 sorgt aus technischer Sicht für geringere Ölspritzer, bessere Schmierung und geringere Erwärmung.



HA2/3T - H2/3T- H2/3U



HA2/3F - H2/3F



- Bei Getrieben der Serie HA.. mit 2, 3 Übersetzungsstufen und Getrieben der Serie H mit 1,2,3 Übersetzungsstufen ist die Angabe der Einbaulage erforderlich.
- Die Getriebe der Serie HA mit 1, 2, 3 Übersetzungsstufen in allen Baugrößen, der Serie HR... mit 1 Übersetzungsstufe in den Baugrößen 40, 50, 60 und Serie H... mit 2, 3 Übersetzungsstufen in den Baugrößen 030, 040, 050 werden werkseitig mit Schmieröl befüllt. Sie bedürfen keinerlei Wartung und sind serienmäßig mit Ölstopfen ausgestattet.
- Die Getriebe der Serie HR... mit 1 Übersetzungsstufe in den Baugrößen 80, 100, 125 und Serie H... mit 2,3 Übersetzungsstufen in den Baugrößen 060, 080, 100 werden werkseitig mit Schmieröl, sowie Ölschaugläsern ausgeliefert. Die erforderliche Ölmenge und die Positionen der Ölschaugläsern entsprechen der werkseitig vorgeschlagenen Position.
- Die Getriebe der Serie H... mit 2,3 Übersetzungsstufen in den Baugrößen 125, 140 werden werkseitig ohne Schmieröl ausgeliefert. Die erforderliche Ölmenge und die Positionen der Ölschaugläsern entsprechen der werkseitig vorgeschlagenen Position. Die werkseitige Befüllung der Getriebe mit Schmieröl kann auf Anfrage durchgeführt werden. In diesem fall wird empfohlen, nach dem Einbau den während des Trasports verwendeten Ölstopfen durch den mitgelieferten Entlüftungsstopfen zu ersetzen. Bei werkseitiger Nichterfüllung des Getriebes gibt ein beiliegendes Merkblatt zu füllendes Etikett.

Vor der Inbetriebnahme sind die Verschlußstopfen, durch entsprechende Entlüftungsventile, gemäß der Einbaulage, auszutauschen.

Die in der Tabelle angegebenen Ölmengen (Liter ~) sind nur als Anhaltswerte zu verstehen. Für die richtige Ölmenge ist der Ölfüllstandsdeckel oder Ölstab (wenn vorhanden) ausschlaggebend. Eventuelle Abweichungen vom Ölstand können von Konstruktionstoleranzen oder aber von der Einbaulage der Baugruppe oder der Einbaufäche beim Kunden abhängen. Aus diesem Grund sollte der Kunde gegebenenfalls die ebene Ausrichtung der installierten Baugruppe prüfen und bei Bedarf wieder herstellen.

H - CH	HA31	HA41	CHA41	A51	A61	A32	A42	A52	A62	A33	A43	A53	A63
B3-B5													
B8								1,2	1,9			1,9	2,4
B6-B7	0,07	0,23	0,13	0,25	0,62	0,68	0,7			1,1	1,16		
V5-V1													
V6-V3								1,6	2,1			2,5	3,1

HR - CHR	041	051	061	081	101	121	041M	051M	061M	081M	101M	121M
B3-B5	0,5	0,7	0,7	1,45	3,5	4,7	0,5	0,5	0,5	1,5	3,5	3,9
B5R	0,5	0,5	0,5	1,5	3,5	3,9	-	-	-	-	-	-
B8	0,5	0,5	0,5	1,5	3,5	3,9	0,5	0,7	0,7	1,45	3,5	4,7
B6-B7	0,5	0,7	0,7	1,5	3,5	4,1	0,5	0,7	0,7	1,5	3,5	4,1
V5-V1	0,5	0,7	0,9	1,5	3,5	4,7	0,5	0,7	0,9	1,5	3,5	4,7
V6-V3	0,5	0,7	0,7	1,5	3,5	4,1	0,5	0,7	0,7	1,5	3,5	4,1

H - CH	032/033	042/043	052/053	062/063	082/083	102/103	122/123	142/143
B3-B5	0,8	1,2	1,4	2,4	4,5	8,1	12,5	22,5
B8	0,85	1,2	1,4	3,1	5	8,9	12,5	20
B6-B7	1	1,2	1,8	3	4,6	8,4	12,1	22,5
V5-V1	1,3	1,75	2,15	3,9	7,6	12,7	20,5	30,5
V6-V3	1,2	1,7	2,1	4,4	7,5	14,2	21	38